

# Rapport d'activités 2020-2022

Bilans & Perspectives

le logement   
**demain**

CHAIRE PARTENARIALE D'ENSEIGNEMENT ET DE RECHERCHE EN ARCHITECTURE

# « LE LOGEMENT DEMAIN » UNE CHAIRE PARTENARIALE D'ENSEIGNEMENT ET DE RECHERCHE

Construire ensemble un regard sur les enjeux du logement pour créer une communauté pluridisciplinaire d'innovation et de recherche.

## Objectif de la chaire

### Penser le logement ensemble

La chaire « Le logement demain » veut répondre à la nécessité d'une **réflexion partagée sur les évolutions de la production, de la gestion, des transformations et des pratiques de l'habitat**, qui constituent un **enjeu majeur du XXIe siècle**.

Désireuse d'articuler les dimensions sociale et spatiale de l'architecture, et de mettre en jeu la diversité des acteurs, des territoires et des échelles qui constituent l'écosystème de la conception et de la production du logement, la chaire organise ses réflexions selon **trois axes principaux** :

- **Défis de l'espace habité et enjeux programmatiques**
- **Modes de production et de transformation du logement**
- **Trajectoire des acteurs et mémoires des organisations**

### Période d'incubation de la chaire 2020-2023

**L'année 2021** a principalement été consacrée au lancement de la Chaire et à la structuration de ses activités.

Au terme de cette première année, l'équipe de direction de la chaire a été renforcée par l'arrivée d'une ingénieure de recherche chargée de la médiation scientifique et partenariale de la chaire (60% affecté à la chaire « Le logement demain »). Ce poste est partagé avec la chaire Eff&t, par la mutualisation des deux supports de poste T2 attribués par le BRAUP/SDESRA dans le cadre de la convention cadre signée entre les chaires et la Direction de l'architecture. Cette mutualisation s'est étendue au poste de décharge d'enseignement pour un volume de 128h (40% d'un service MCFA).

**L'année 2022** permet la montée en charge des activités et des chantiers de la Chaire. La structuration des partenariats s'organise principalement sur des actions ciblées d'appui aux activités de recherche et d'enseignement.

Le pilotage de la Chaire repose essentiellement sur une équipe de 4 personnes: Anne D'Orazio et Yankel Fijalkow pour la co-direction, Manon Scotto, ingénieure de recherche et d'Anne-Laure Jourdhueil, MCF Univ. Paris Nanterre.

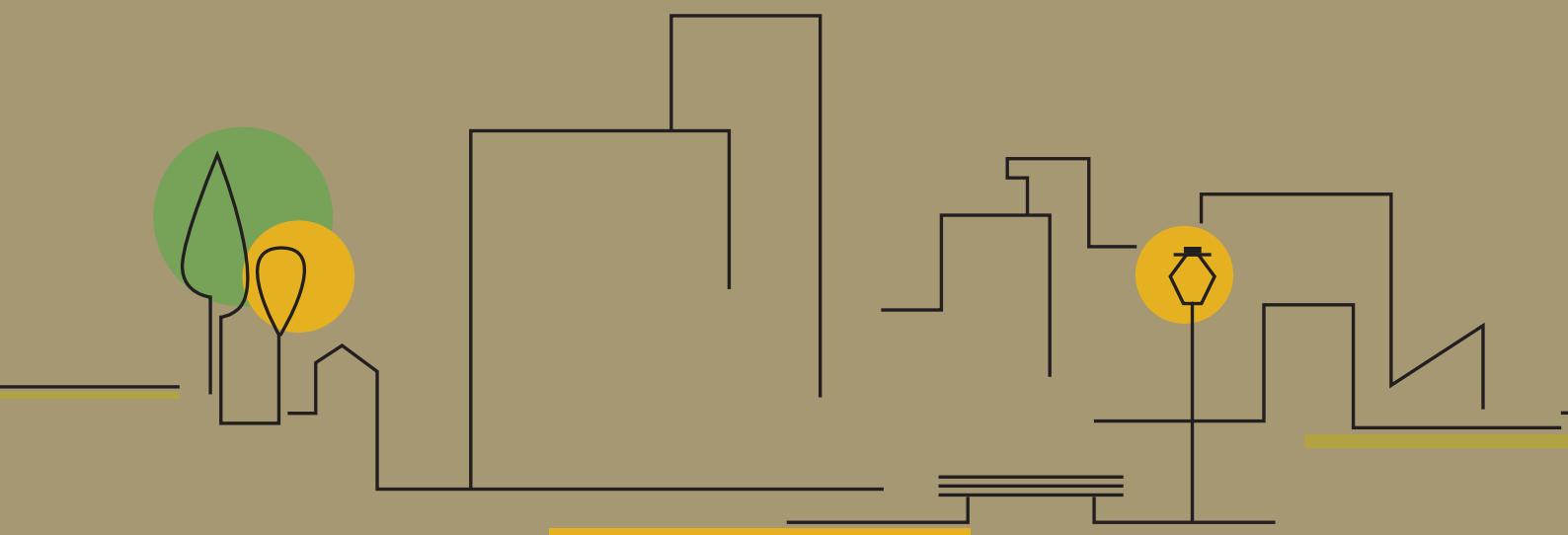
**L'année 2023** permettra le lancement de deux programmes de recherche pour lesquels seront recrutés un chargé d'étude et un post-doctorant. Ces programmes assureront les moyens financiers de la Chaire jusqu'en 2025.

Le présent rapport est structuré pour chaque année selon les différents chantiers de la Chaire et selon quatre entrées thématiques :

- partenariat
- recherche
- enseignement
- gouvernance & communication.

# ANNEE #1

OCT. 2020 - SEPT. 2021



## Partenariat

• **Constitution d'un réseau de partenaires** suite à une série de contacts (nov. 2020 à avril 2021) visant à envisager les cadres de dynamiques collaboratives auprès des organismes suivants : PUCA, CAPA, CNOA, CROA Ile de France, USH, ANAH, Banque des Territoires, Institut pour la recherche – Caisse des dépôts, Action Logement, Inst. Paris Région, UR CAUE IdF, Fond. Abbé Pierre, Comité Habitat de la Fondation de France, Leroy Merlin Source, IDHEAL, etc.

## Recherche

• **Création du « Collège de la recherche » de la Chaire** avec le soutien de chercheurs engagés dans les réseaux scientifiques partenaires : REHAL (M- Ch. Jaillet, L. Rouget, J-C. Driant), RAMAU (E. Macaire, L. Devisme), LAVUE (M-H Bacqué, J. Zetlaoui-Léger), APERAU (M. Gimat), ENRH (C. Carriou).

## Enseignement

### • **Constitution d'un panorama des enseignements sur le logement en ENSA**

D'avril à juillet 2021, la Chaire a réalisé un recensement à partir de la base Taïga, de l'ensemble des enseignements portant sur le logement dans les 20 ENSA, en cycle licence comme master. Ceci a permis de constituer une base de données thématique ainsi que d'identifier les enseignants par champ (TPCAU, VT, HCA, SHS, ATR, STA) mobilisés sur cette question.

Ce travail a été conduit par Eva Nora-Couot, dans le cadre d'un stage élève ingénieur de l'ENTPE, au sein du CRH sous la direction de Y. Fijalkow.

### • **Rencontres Pédagogiques #1**

La Chaire Le logement demain a organisé, le 24 sept. 2021 à l'ENSA Paris- Val de Seine, ses premières Rencontres Pédagogiques. Cette journée consacrée à l'enseignement du logement dans les ENSA a permis de partager un premier panorama de pratiques pédagogiques thématiques après un rapport de stage exploratoire, d'identifier les enseignants de cette communauté et d'activer un réseau dynamique dont la Chaire est le support scientifique, technique et partenarial.

Les échanges de cette rencontre, qui a réuni plus de soixante-dix participants sont valorisés sur le site internet de la Chaire.

## **Gouvernance et communication**

• **Installation du Comité de direction**, à partir d'octobre 2020, réunissant les enseignants chercheurs dans le développement de la chaire et issus des équipes de recherches porteuses (CRH, LET et LAA).

Autour des co-directeurs de la chaire, Anne D'Orazio (LET-LAVUE / ENSAPLV) et Yankel Fijalkow (CRH-LAVUE / ENSAPVS), plusieurs enseignants-chercheurs et chercheurs participent au développement des actions de la chaire tant du point de vue de la recherche, de la pédagogie que de la communication. Sont membres du Comité de direction : V. Biau (LET-LAVUE / ENSAPLV), I. Iosa (LAA-LAVUE / ENSAPLV), A-L. Jourdheuil (Mosaique-LAVUE / Univ. Paris Nanterre), C. Popescu (associée LAA / ENSA Bretagne), N. Roudil, C. Sandrini et S. Bresson (CRH-LAVUE / ENSAPVS).

### **• Organisation du COPIL d'installation de la Chaire**

En présence de Valérie Wathier (BRAUP/SDESRA/DGPA) du Ministère de la Culture, d'Emmanuelle Durandau (MTES/MCTRCL/MLV) du PUCA, de Caroline Lecourtois (Dir. ENSAPLV), de Philippe Bach (Dir. ENSAPVS) et de Vincentella de Comarmond (Dir. adjointe ENSAPLV) s'est tenue le 4 février 2021 le COPIL d'installation de la Chaire. A cette occasion, Anne D'Orazio et Yankel Fijalkow, co-directeurs de la Chaire ont présenté les orientations générales, le cadre de gouvernance ainsi que les perspectives partenariales.

### **• Lancement officiel de la Chaire**

En présence de la directrice de l'architecture, Aurélie Cousi, de la secrétaire permanente du PUCA, Hélène Peskine et de la vice-présidente du CNOA, Valérie Flicoteaux, la Chaire Le logement demain a été officiellement lancée le 9 avril 2021 à l'occasion de la manifestation « Le soin est un humanisme, que peut l'architecture ? », organisée par le BRAUP. Les responsables de la Chaire ont co-piloté et animé à cette occasion la séquence « Architecture, emblématique du care, du soin : quelles nouvelles formes d'habitabilité ? », avec la participation des architectes Renzo Piano et Merrill Sinéus, ainsi que de François Crémieux (Dir. adjoint de l'AP-HP/Fondation AP-HP).

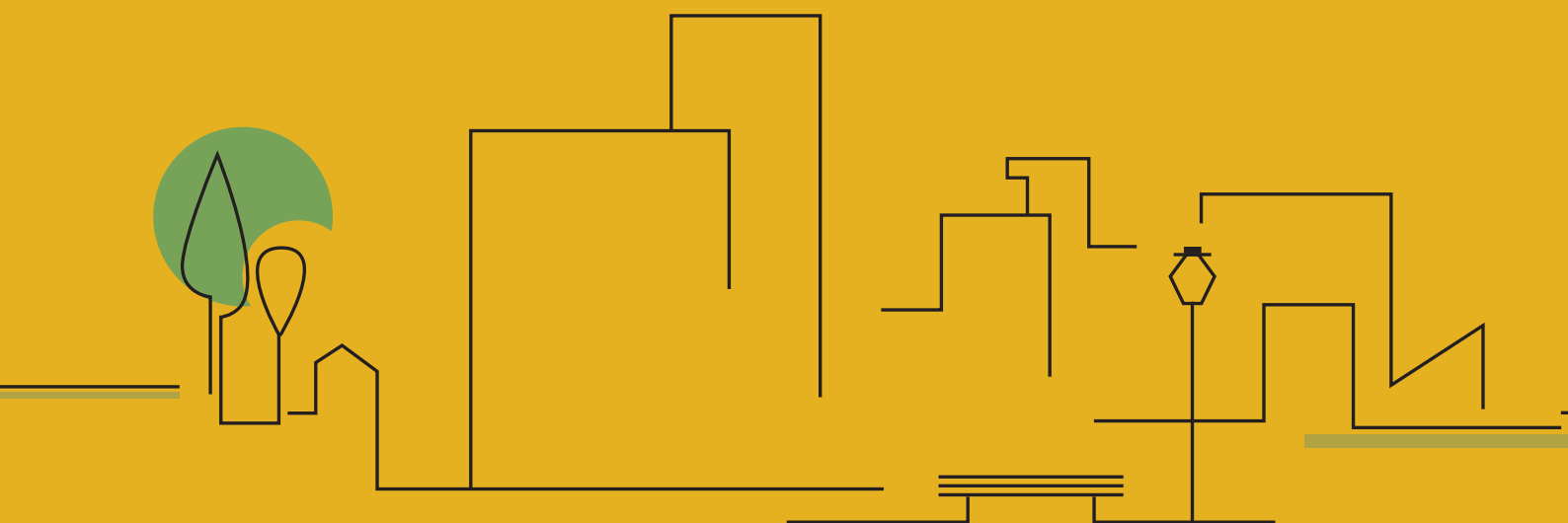
• **Création des supports de communication** (Juin à sept. 2021) : plaquette de présentation, newsletter, etc.

• **Lancement, gestion et animation des outils médiatiques** sur les réseaux sociaux : comptes de la chaire sur LinkedIn, Twitter et chaîne Youtube.

• **Tribune de Yankel Fijalkow dans le journal Le Monde du 14 Août 2021**, « La qualité des logements implique de s'intéresser autant à la santé publique qu'au bien-être des habitants ».

# ANNEE #2

OCT. 2021 - SEPT. 2022



## **Partenariat**

### **• Rencontre/Débat autour de l'AMI « Engagés pour la qualité du logement de demain »**

Le 06 janvier 2022, Anne D'Orazio participait à la rencontre-débat organisée par le 308-Maison de l'Architecture de Bordeaux sur le programme « Engagés pour la qualité du logement de demain ». Aux côtés de Marjane Hessamfar, vice-présidente du CNOA, de Jean-Baptiste Marie, directeur général de l'Europe des projets architecturaux et urbains, et de Catherine Sabbah, déléguée générale d'IDHEAL, elle y a présenté les enjeux de la Chaire.

### **• Workshop – AMI « Engagés pour la qualité du logement de demain »**

Le 23 juin 2022, la Chaire participait au « Workshop pour le logement » dans le cadre de l'AMI EQLD, à la Cité de l'Architecture. En regroupant l'ensemble des lauréats de l'AMI, cette séance de travail collective avait pour but de créer le cadre d'échanges des équipes sous le format de tables-rondes.

### **• Participation au conseil d'orientation d'IDHEAL et suivi des études**

Dans le cadre du partenariat entre la Chaire et IDHEAL, Anne D'Orazio représente la Chaire dans cette instance et participe régulièrement au suivi des différentes études proposées.

## **Recherche**

### **• Post-Doctorat : « 50 ans d'expérimentation sur le logement »**

Le 13 décembre 2021, démarrait le post-doctorat porté par la Chaire et financé par le BRAUP visant à la constitution d'un panorama analytique des expérimentations sur le logement menées ces cinquante dernières années. Les recherches, étalées sur six mois, seront bientôt valorisées sur le centre de ressources mis en place en partenariat avec l'AMI EQLD et lors d'une journée co-portée par l'USH, le GIP-EPAU et la Chaire Le logement demain le 7 décembre 2022.

### **• Les Controverses domestiques**

La Chaire a organisé deux tables-rondes sous l'intitulé de « Controverses domestiques » associant chercheurs, enseignants et professionnels. Dans le cadre de ce dispositif il s'agit de mettre en débat des questions inhérentes à la conception, à la production et à la gestion du logement.



**La Controverse #1** (Avril 2021, ENSA Paris-La Villette), portant sur « la mise en chantier des copropriétés », croisait les regards et expertises des mondes de la gestion patrimoniale et du monde de la construction et de la réhabilitation dans un contexte d'impératif de rénovation énergétique des parcs existants. Cette controverse invitait des experts du sujet (S. Le Garrec, K. Ahali, O. Dietenbeck, E. Simon, Cie des Architectes de Copropriété), et a réuni une trentaine de personnes.

**La Controverse #2** (Juin 2021, ENSA Paris-Val de Seine), en partenariat avec IDHEAL, interrogeait « la qualité face à l'économie : l'équation impossible ? ». Questionnant l'équilibre entre qualité et économie du logement, elle s'appuyait sur l'analyse de pratiques d'acteurs issus de la maîtrise d'œuvre, de la promotion, de l'immobilier et de la recherche (A. Neagu, M.-H. Badia, L. Michelin, I. Taillandier, F. Leclercq, C. Sabbah, L. Boespflug, A. Fourmigué). Une quarantaine de personnes a participé aux échanges.

**La deuxième saison** des Controverses domestiques est prévue pour 2023 autour des questions de smart-housing, de logement et vieillissement, de sobriété résidentielle et décarbonation du logement, de modularité dans le logement d'urgence, se construit avec plusieurs partenaires de la Chaire dont le CNOA, l'Association « Villes, territoires et vieillissement », IDHEAL, etc.

## **Enseignement**

### **• Formation « Rénover l'habitat dans les territoires »**

Les 15 et 16 décembre 2021, Anne D'Orazio participait à la formation « Rénover l'habitat séminaire dans les territoires », interrogeant les politiques locales et les enjeux de territoire sur le programme de l'habitat. Organisées par le Collège Européen de Cluny, ces journées ont été le lieu de nombreux échanges sous forme de tables-rondes. Prochain rendez-vous : février 2023.

### **• Participation au cycle de formation IDHEAL « Construire une nouvelle politique du logement »**

Dans le cadre de la session Une France (bien) habitée ?, Anne-Laure Jourdheuil intervenait sur « Comment définir une qualité de l'habitat au XXIe siècle ? ». La séance du 6 octobre 2021, a réuni une vingtaine de personnes.

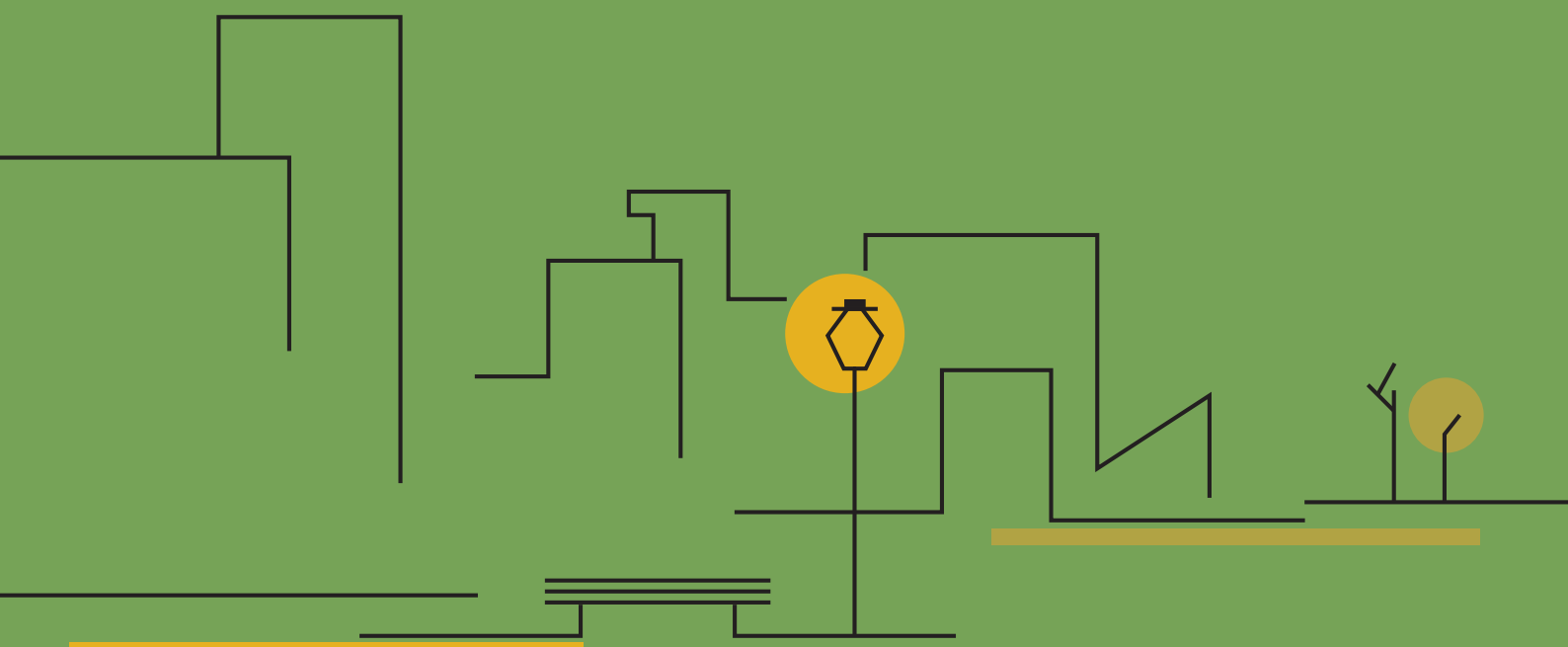
## **Gouvernance et communication**

### **• Réunion du Comité de direction de la Chaire** (27 janvier 2022)

### **• Développement des outils web : site internet** (ouverture prévue fin 2022)

# ANNEE #3

OCT. 2022 - SEPT. 2023



## **Partenariat**

### **• Participation au Conseil Scientifique de la recherche « (Re)gé(n)rer les copropriétés » piloté par le PUCA (Eva Simon)**

Anne D'Orazio, membre de ce conseil scientifique au titre de la Chaire, participe aux activités du programme et au suivi des équipes lauréates.

### **• Participation à l'Université d'été « Villes-Territoires-Vieillessement »**

Vendredi 30 septembre 2022, Anne D'Orazio a participé à la table-ronde #Vieilles lors de la seconde Université d'été Villes-Territoires-Vieillessement. Cette table-ronde interrogeait la question du vieillir au féminin. Anne D'Orazio y présentait une intervention sur le projet des Babayagas à Montreuil.

### **• Participation au séminaire des architectes conseils de l'Etat « Les coopératives de logement à Zurich : décryptage »**

Du 6 au 8 octobre 2022, Anne D'Orazio a participé au voyage d'étude des ACE à Zurich. Son intervention, « L'habitat coopératif, une histoire française ou une importation européenne ? » a mis en débat les effets de transferts et les conditions d'importation de ce qui peut apparaître comme un modèle, les coopératives zurichoises, devant une centaine de participants.

### **• Participation au cycle «Le logement dans tous ses états» (CROAIF)**

Anne-Laure Jourdeuil y intervenait le 10 nov. 2022 (Session « La construction de logements sociaux : assurer une plus grande qualité architecturale »).

### **• Soutien au montage d'un réseau Santé-logement auprès de l'Agence Régionale pour la Santé Ile de France**

Yankel Fijalkow participe à la constitution de cette dynamique qui devrait se traduire par l'organisation d'un temps d'échange en novembre 2022.

### **• Journée USH du Réseau des acteurs de l'habitat « Quelle(s) qualité(s) du logement demain ? Regards croisés acteurs-chercheurs »**

La Chaire co-organise, avec le GIP EPAU, l'USH, le Réseau des acteurs de l'habitat et le Réseau recherche habitat logement, la journée « Quelle(s) qualité(s) du logement demain ? Regards croisés acteurs-chercheurs », le 7 décembre 2022 à Paris. Cette journée, qui prend place dans la démarche du programme EQLD, vise à préparer un dispositif d'animation qui se traduira par l'organisation de séminaires semestriels acteurs de l'habitat-chercheurs pendant la durée de l'AMI (2022-2025).

## Recherche

### **• Suivi de cohorte et évaluation du programme « Engagés pour la qualité du logement de demain »**

Dans le cadre de l'AMI et du programme EQLD, la Chaire est missionnée par le PUCA et le GIP EPAU, en lien avec l'USH et IDHEAL, pour réaliser un suivi de cohorte des répondants à l'AMI et une évaluation du programme. Cette recherche sera menée sous le prisme de l'expérimentation comme champ d'action. Elle vise d'une part à compléter le dispositif d'animation de Communauté d'intérêt que propose l'USH autour de la création d'une plateforme de rencontres semestrielles, et d'autre part à s'articuler avec les travaux que souhaite mener IDHEAL autour de la question des montages économiques des projets. La Chaire propose de veiller, en collaboration avec le GIP EPAU, à la bonne coordination des diverses initiatives d'animation et de recherche. Cette proposition de suivi de cohorte se déploie en quatre tâches, et propose un suivi-évaluation sur trois ans, de juillet 2022 à juillet 2025. Pour mener à bien cette recherche, conduite par les directeurs de la Chaire avec l'appui d'un post-doctorant sur 24 mois, la Chaire recevra une subvention de fonctionnement du PUCA.

### **• Recherche : Du tertiaire au logement et à l'hébergement, quelle réversibilité**

Cette recherche, émanant d'une sollicitation de la Banque des Territoires et de la Caisse des Dépôts, vise à évaluer les gisements potentiels de réversibilité à partir d'une mesure fine du phénomène de mutation et changement d'affectation des locaux tertiaires vers le logement et l'hébergement. Ce travail doit permettre de dresser une cartographie à la maille locale sur l'ensemble du territoire national, et de participer à la compréhension des freins et leviers de la transformabilité à partir d'une analyse des trajectoires de transformation.

Cette action pilotée par la Chaire s'appuie sur la participation de deux chercheurs indépendants (un spécialiste DATA, une spécialiste des marchés de l'immobilier) et d'un chargé d'études pour une période de 18 mois. Pour mener à bien cette recherche, qui se déroulera sur 24 mois de 2023 à 2024, la Chaire recevra de la Banque des territoires et de l'Institut pour la Recherche de la Caisse des dépôts une subvention de fonctionnement.

### **• Animation de l'axe « Transformations du logement » de la Maison des Sciences de l'Homme Paris Nord**

Dans le cadre des activités de recherche de la Chaire, Yankel Fijalkow et Anne Laure Jourdeuil animeront cet axe pour l'année 2022-2023.

## **Enseignement**

### **• Formation « Ré (habiter) l'existant » (janvier-février 2023)**

Dans le cadre du Master of Advanced Studies « Transitions et innovations dans les territoires en Europe », porté par le Collège européen de Cluny et l'université de Bologne (Campus Ravenne), la Chaire participe à la création et à l'animation d'une formation de 3 jours en partenariat avec le CAUE 71. Face aux évolutions socio-démographiques et aux défis écologiques, techniques et sanitaires du XXI<sup>e</sup> siècle, cette formation interroge la production et la gestion des transformations du logement et des pratiques de l'habitat à l'aune du triptyque sobriété-efficacité-énergie renouvelable qui infuse progressivement les politiques d'aménagement. Après avoir présenté les enjeux d'un tel changement de paradigme et les cadres des politiques publiques qui s'y rattachent, la formation s'appuiera sur des exemples concrets d'actions locales pour envisager la transformation des pratiques.

### **• Atelier «Hors les murs» du Master Urbanisme, Aménagement de l'Université de Paris Nanterre**

L'objectif de cet atelier - « Transformer des bureaux en logements, est-ce le moment ? » - est de comprendre les éléments de contexte qui participent aujourd'hui au fort engouement pour ce sujet : contexte réglementaire, socio-économique, sanitaire, environnemental, etc. Mené de janvier à avril 2023, il s'articule au programme de recherche dirigé par la Chaire « Du tertiaire au logement et à l'hébergement, quelle réversibilité ? ».

### **• Participation au cycle de formation IDHEAL, « Le logement en transition(s) »**

Dans le cadre de la session « Une chaîne d'acteurs (vé)rouillée ? », Anne- Laure Jourdeuil propose une intervention sur « Les bailleurs sociaux, bâtisseurs ou gestionnaires ? ». La séance est prévue pour le 9 mars 2023.

### **• Les ateliers D.E.S.I.R. - IDHEAL**

La Chaire participe aux ateliers « Densité Eprouvée, Souhaitée, Imaginée ou Redoutée » (D.E.S.I.R.) de l'Institut des Hautes Etudes pour l'Action dans le Logement (IDHEAL), en collaboration avec l'ENSAPLV, dans le cadre du séminaire « Habitat et ville durable, pour une approche critique de la fabrique urbaine ». Cet atelier se déroulera au second semestre de l'année universitaire 2022-23, et portera sur la situation de la ville de Nevers et sur la problématique de la vacance résidentielle en centre-ville. Ce travail sera mené en articulation avec l'Observatoire de l'Habitat dans les villes sous format d'un atelier-workshop en lien avec le programme Action Cœur de Ville de l'ANCT.

## **Gouvernance et communication**

### **• Réunion du Comité de direction de la Chaire**

Les membres de la Chaire se retrouveront en décembre 2022 pour définir le programme d'action 2023 dans sa triple dimension scientifique, pédagogique et partenariale ainsi que les moyens qui devront être affectés.

### **• Organisation d'un Comité de pilotage de clôture de la période d'incubation**

Au début de l'année 2023, la direction de la Chaire invitera les membres du Comité de pilotage pour faire le bilan des trois années d'incubation et envisager les perspectives de poursuite.

### **• Développement des supports vidéo**

La Chaire a fait le choix de généraliser la captation de ses événements et de les partager via son site internet et sa chaîne youtube afin de toucher un plus large public (étudiants, chercheurs, partenaires). Ce projet est piloté par Manon Scotto, ingénieure de recherche, de la Chaire avec l'appui de prestataires graphiste et vidéaste.

### **• Lancement d'une newsletter semestrielle**

Afin de communiquer à l'ensemble de son réseau, la Chaire va développer une newsletter semestrielle qui permettra de faire le point sur les actions en cours et d'informer sur les chantiers et rencontres à venir. Cette activité est sous la responsabilité de Manon Scotto, avec l'appui du webmaster.

# PERSPECTIVES



# AU-DELÀ DE L'INCUBATION, CONDITIONS DE PÉRENNISATION DE LA CHAIRE

A partir de l'année 2023, la chaire « Le logement demain » devra développer ses activités à partir des ressources propres qu'elle génère par ses activités. La mise en place dès ses premières heures d'un large réseau partenarial et le développement de contacts suivis lui permettent aujourd'hui d'envisager la poursuite d'activités par la réalisation d'études ou de recherches pour lesquelles elle perçoit des recettes en subvention.

Aujourd'hui, les deux contrats de recherche approuvés (PUCA – GIP EPAU et CDC – Banque des Territoires) lui assurent une poursuite d'activité jusqu'en 2025. D'autres actions devront être contractualisés pour assurer la poursuite de la démarche.

## **Les chantiers à venir**

### **• Prix du Mémoire de Master sur le logement**

Afin de valoriser les travaux étudiants consacrés aux enjeux de programmation, de conception et de production du logement, la chaire souhaite lancer un prix du mémoire. Pour ce faire, un premier benchmark a été effectué au sein des ENSA de France, un appel à candidatures auprès des étudiants et enseignants de Master sera lancé au premier semestre 2023 et les résultats seront rendus publics à l'occasion des prochaines rencontres pédagogiques de la Chaire qui se tiendront en septembre 2023.



**• Déploiement de l'ingénierie pédagogique et partenariale du nouveau cursus à l'université (NCU) « Habitat et énergie »**

La Chaire participe auprès de l'ENSAPLV au programme NCU dont HESAM Université est lauréat dans le cadre du PIA3. Les partenaires pressentis pour cette action sont les Compagnons du Devoir et du Tour de France, les Agences locales d'énergie et du climat d'Île-de-France, l'ANAH, l'ADEME, et le Club de l'amélioration de l'habitat. Cette action de formation s'adresse à un public de bacheliers des filières professionnelles et technologiques et vise un diplôme Bac+3 (Bachelor HESAM). Des modules de cette formation pourront être proposés en formation continue à des maîtres d'œuvre et maîtres d'ouvrage en lien avec le CNOA et les CROA. L'ouverture de la première session est prévue pour septembre 2024.

**• Création d'un cycle de rencontres acteurs-chercheurs-territoires**

La Chaire a été sollicitée pour accompagner des dynamiques dans les territoires ruraux.

La première rencontre sera consacrée au logement en territoire ruraux, avec des regards croisés entre Le Clunisois et de la Gironde. La seconde traitera de la diffusion des pratiques alternatives de l'habitat dans les territoires à faible densité en lien avec le REHAL et l'opération « Le 23 Anères » lauréate incubée du programme EQLD.

**• Un partenariat pourra être envisagé avec l'ANAH et l'ANCT**

La Chaire est en discussion avec la Polynésie française dans la mise en place d'un dispositif opérationnel de lutte contre l'habitat indigne sur son territoire, dans le cadre de la politique publique de l'habitat de la Polynésie française initiée en décembre 2021. Ce partenariat s'inscrit dans la suite de la convention signée en 2017 par l'Etat, la Polynésie française et quatre communes polynésiennes (Mahina, Pirae, Papeete et Punaauia) pour installer un nouveau cadre d'action en matière de rénovation de quartiers. Une mise en application de ce programme d'action contre l'habitat indigne est envisagée dès 2023, en partenariat avec le Conseil général de l'environnement et du développement durable. Dans ce cadre, Cveta Kirova, avec l'appui de la Chaire, a déposé en septembre 2022 un projet de doctorat auprès de l'Institut National du Service Public. Le doctorat, dirigé par Yankel Fijalkow, co-directeur de la Chaire, a pour objectif de développer des outils de réflexion, de diagnostic et de coopération entre acteurs sur le thème de la réhabilitation de l'habitat informel.

**• Poursuite et développement des contacts partenariaux** auprès de : USH, PUCA, GIP EPAU, Banque des Territoires – Caisse des Dépôts, ANAH, IDHEAL, CNOA, CAH, ADEME, Master d'urbanisme Paris-Nanterre, REHAL, Université d'été « Villes, Territoires, Vieillesse », Leroy Merlin Source.

# le logement **demain**

CHAIRE PARTENARIALE D'ENSEIGNEMENT ET DE RECHERCHE EN ARCHITECTURE

## **le logement demain**

ENSAPLV

144 avenue de Flandre, 75019 Paris

## **mail**

[contact@chaire-logementdemain.fr](mailto:contact@chaire-logementdemain.fr)

## **site**

[chaire-logementdemain.fr](http://chaire-logementdemain.fr)



PARIS  
VAL DE  
SEINE  
UNION DÉPARTEMENTALE  
D'ARCHITECTURE

Soutenu  
par

MINISTÈRE  
DE LA CULTURE  
Liberté  
Égalité  
Fraternité

